

2022- yilning yanvar-mart oylarida Toshkent viloyatining qishloq, o'rmon va baliqchilik xo'jaligi

Dastlabki ma'lumotlarga ko'ra, 2022- yilning yanvar-mart oylarida qishloq, o'rmon va baliqchilik xo'jaligi mahsulot (xizmat)larining umumiy hajmi 4 210,0 mlrd. so'mni yoki 2021- yilning mos davriga nisbatan 103,3 %ni, shu jumladan, dehqonchilik va chorvachilik, ovchilik va ushbu sohalarda ko'rsatilgan xizmatlar – 3 954,2 mlrd. so'mni (103,1 %), o'rmon xo'jaligi – 197,4 mlrd. so'mni (102,3 %), baliqchilik xo'jaligi – 58,5 mlrd. so'mni (126,6 %) tashkil qildi. Respublika qishloq, o'rmon va baliqchilik xo'jaligi tarkibida Toshkent viloyatining ulushi 12,6 %ni tashkil etdi.



4 210,0

**Toshkent viloyati bo'yicha
qishloq, o'rmon va baliqchilik xo'jaligi
mahsulot (xizmat)larining hajmi, mlrd. so'm**

01



**3 954,2 Dehqonchilik va chorvachilik, ovchilik
va ushbu sohalarda ko'rsatilgan xizmatlar**

02



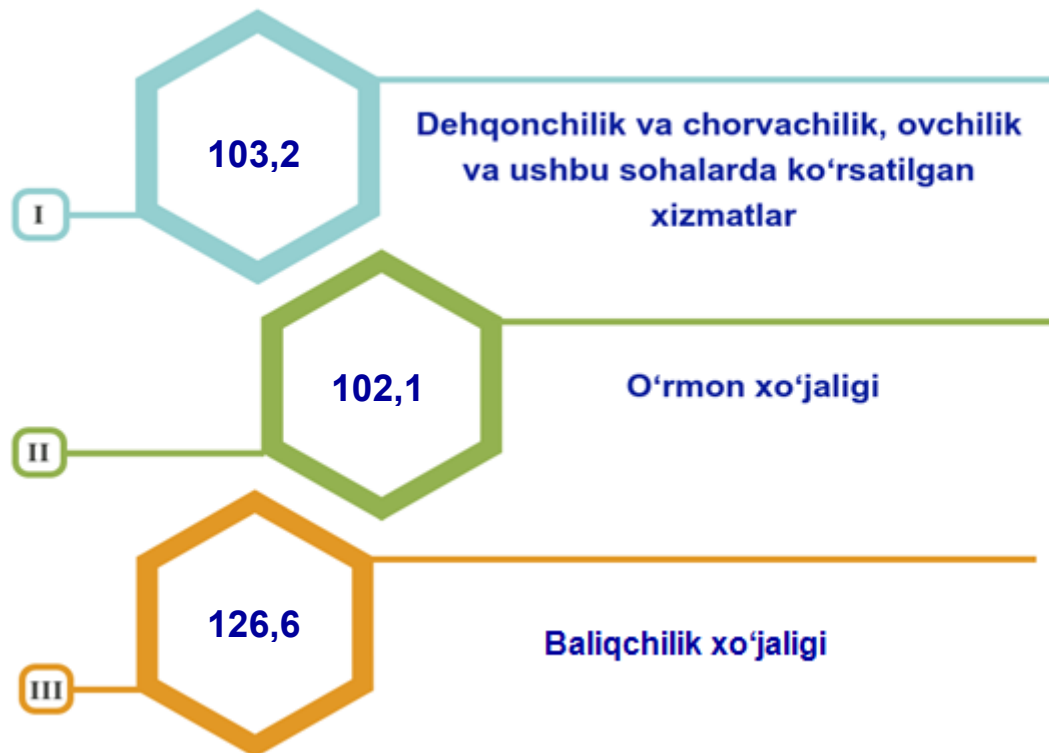
197,4 O'rmon xo'jaligi

03

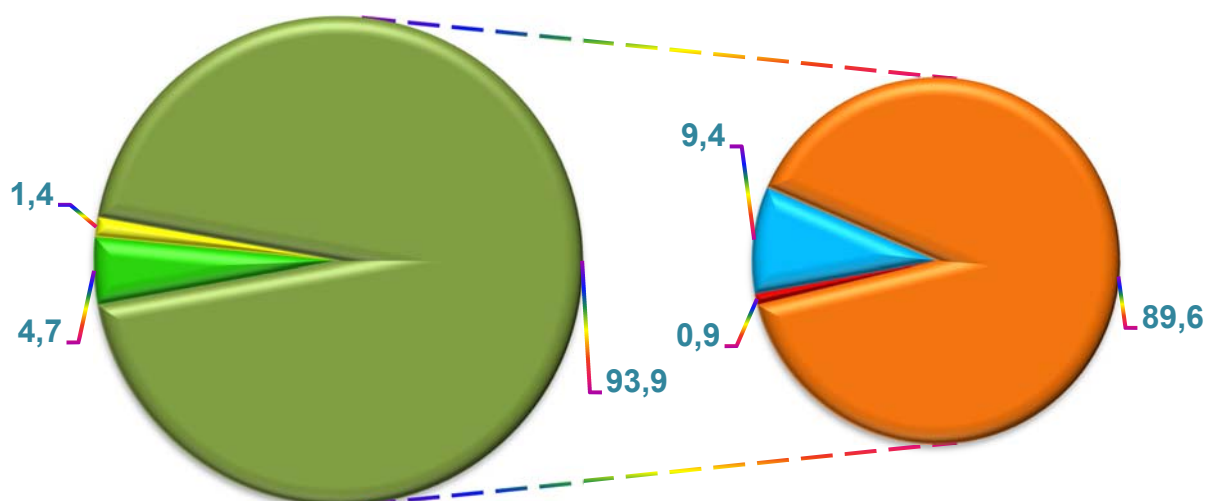


58,5 Baliqchilik xo'jaligi

Qishloq, o‘rmon va baliqchilik xo‘jaligi mahsulot (xizmat)lar hajmining o‘shish sur‘ati, %da



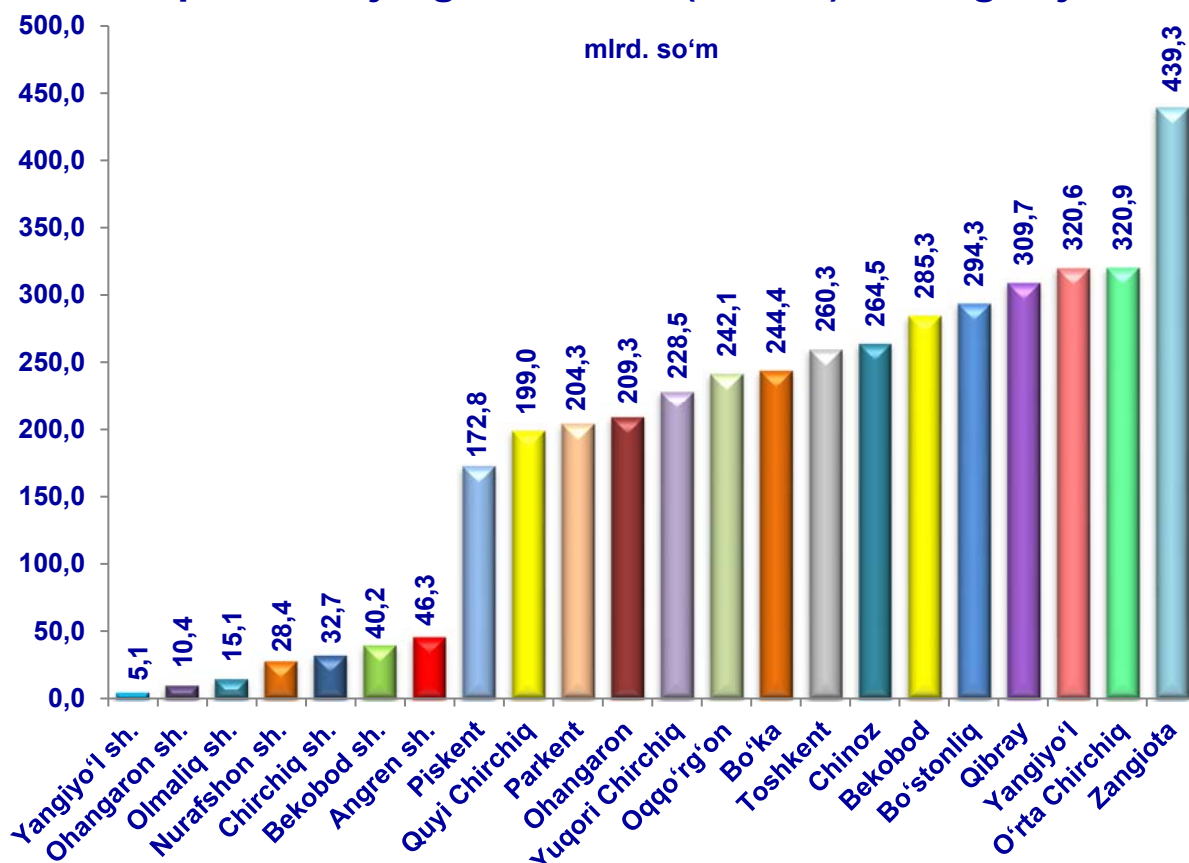
Qishloq, o‘rmon va baliqchilik xo‘jaligi mahsulot (xizmat)lari



- O‘rmon xo‘jaligi
- Baliqchilik xo‘jaligi
- Dehqonchilik va chorvachilik, ovchilik va ushbu sohalarda ko‘rsatilgan xizmatlar
- Dehqonchilik
- Chorvachilik
- Ovchilik va qishloq xo‘jaligi sohasidagi xizmatlar

2022- yilning yanvar-mart yakunlariga ko'ra, qishloq, o'rmon va baliqchilik xo'jaligi mahsulot (xizmat)lar umumiy hajmining 93,9 %i – dehqonchilik va chorvachilik, ovchilik va ushbu sohalarda ko'rsatilgan xizmatlar, 4,7 %i – o'rmon xo'jaligi, 1,4 %i – baliqchilik xo'jaligi hissasiga to'g'ri keladi.

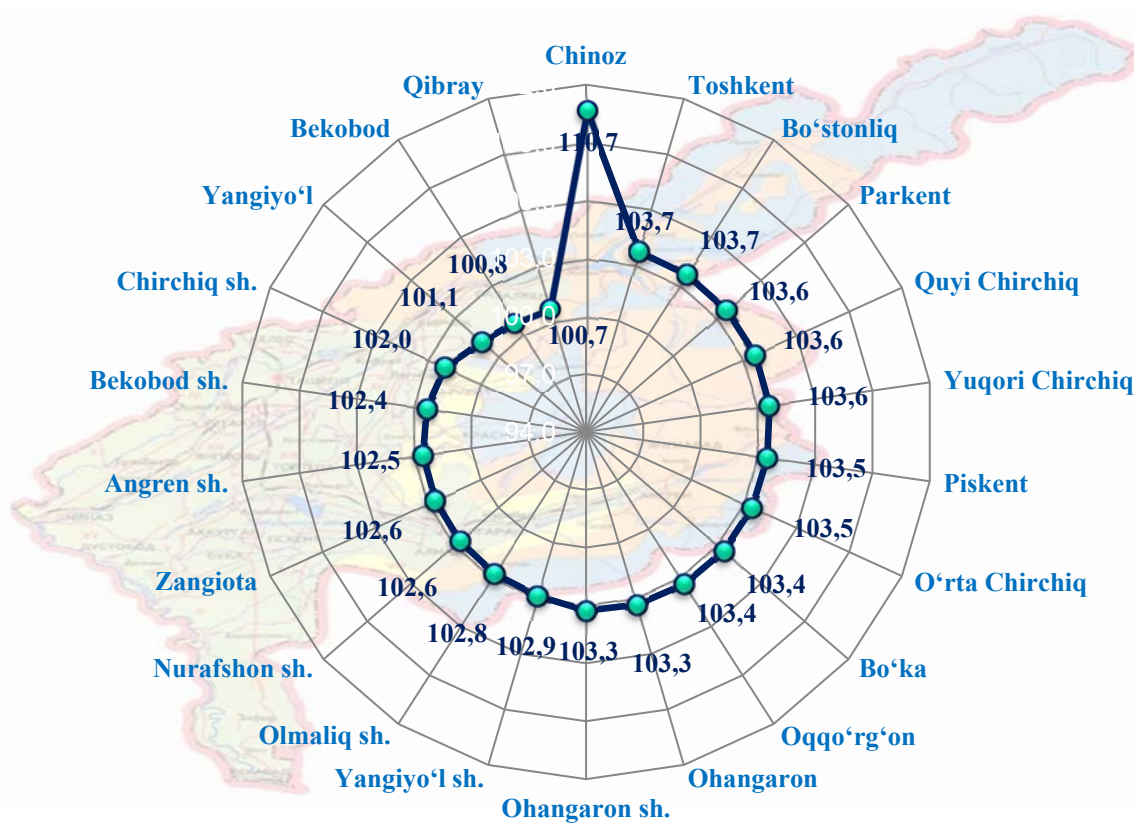
Shahar va tumanlar kesimida qishloq, o'rmon va baliqchilik xo'jaligi mahsulot (xizmat)larining hajmi



2022- yilning yanvar-mart oylarida hududlar kesimida qishloq, o'rmon va baliqchilik xo'jaligi mahsulot (xizmat)larining eng yuqori hajmi Zangiota (439,3 mlrd. so'm), O'rta Chirchiq (320,9 mlrd. so'm) va Yangiyo'l (320,6 mlrd. so'm) tumanlarida qayd etildi. Aksincha, kam hajmga ega hududlarga Yangiyo'l (5,1 mlrd. so'm), Ohangaron (10,4 mlrd. so'm) va Olmaliq (15,1 mlrd. so'm) shaharlarini keltirib o'tish mumkin.

Yuqori o'sish sur'atlari Chinoz tumani (110,7 %), Toshkent tumani (103,7 %), Bo'stonliq tumani (103,7 %) va Parkent tumani (103,6 %)da kuzatildi. Qibray (100,7 %), Bekobod (100,8 %) tumanlarida esa aksincha o'sish sur'atlari pastligi kuzatildi.

Hududlar bo'yicha qishloq, o'rmon va baliqchilik xo'jaligi mahsulot (xizmat)larining o'sish sur'ati

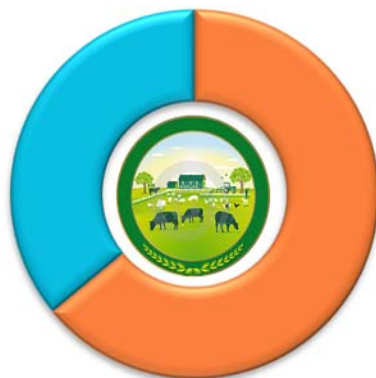


Qishloq xo'jaligi mahsulotlari

2022- yilning yanvar-mart oylarida yetishtirilgan qishloq xo'jaligi mahsulotlari hajmi 3 917,0 mlrd. so'mni yoki 2021- yilning mos davriga nisbatan 102,8 %ni, shu jumladan, dehqonchilik mahsulotlari – 372,0 mlrd. so'mni (109,4 %), chorvachilik mahsulotlari – 3 545,0 mlrd. so'mni (102,3 %) tashkil qildi.

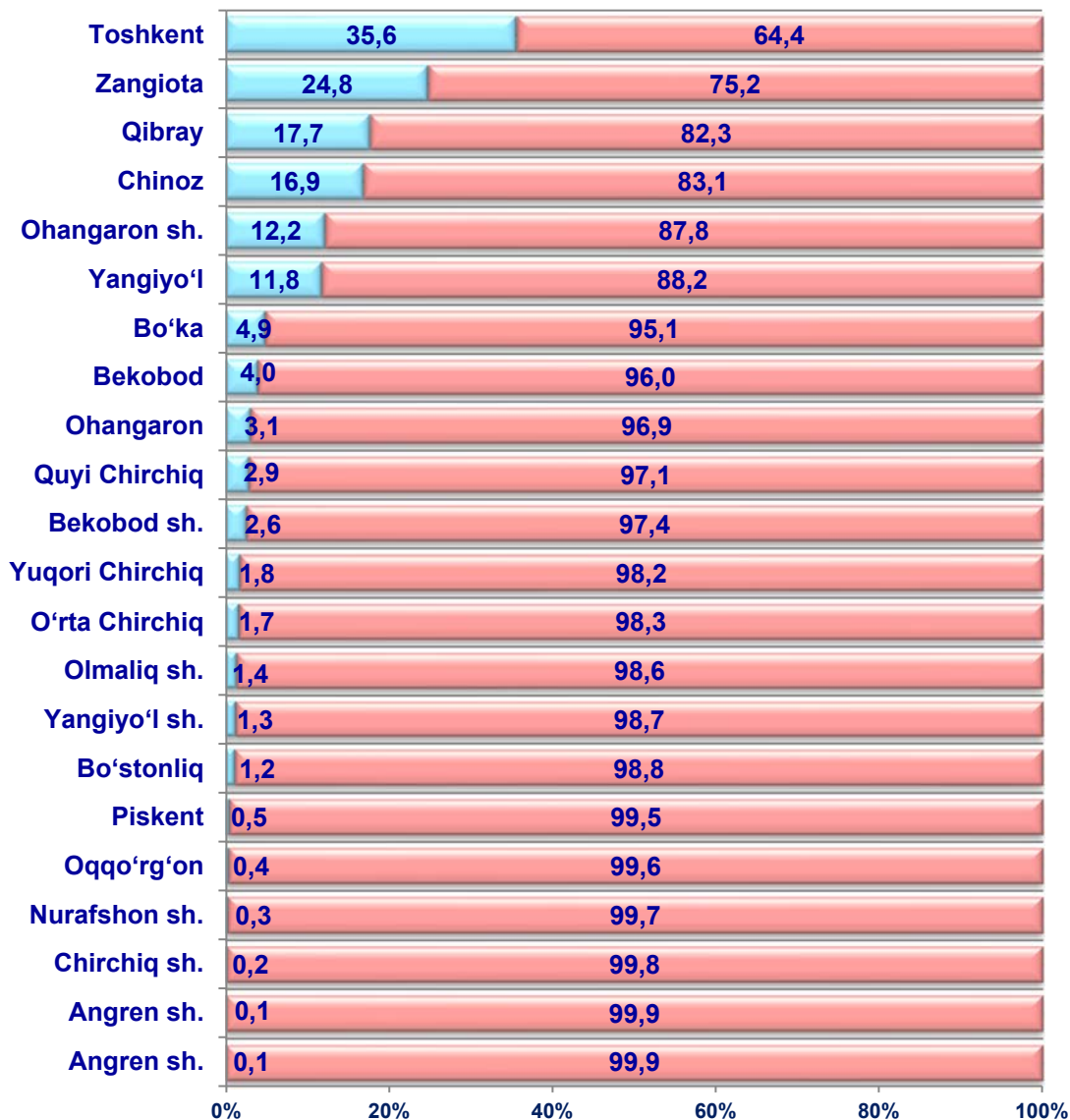
Qishloq xo'jaligi mahsulotlari yetishtirish hajmida dehqonchilik va chorvachilik mahsulotlarining ulushi

9,5 %
Dehqonchilik
mahsulotlari



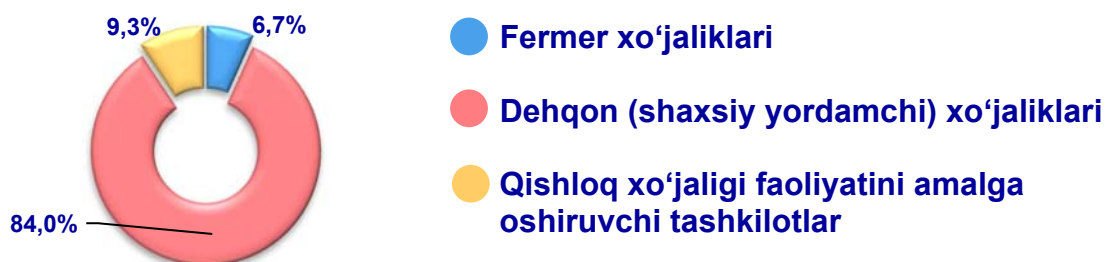
90,5 %
Chorvachilik
mahsulotlari

Yetishtirilgan qishloq xo'jaligi mahsulotlari hajmining hududlar kesimida taqsimlanishi (%)



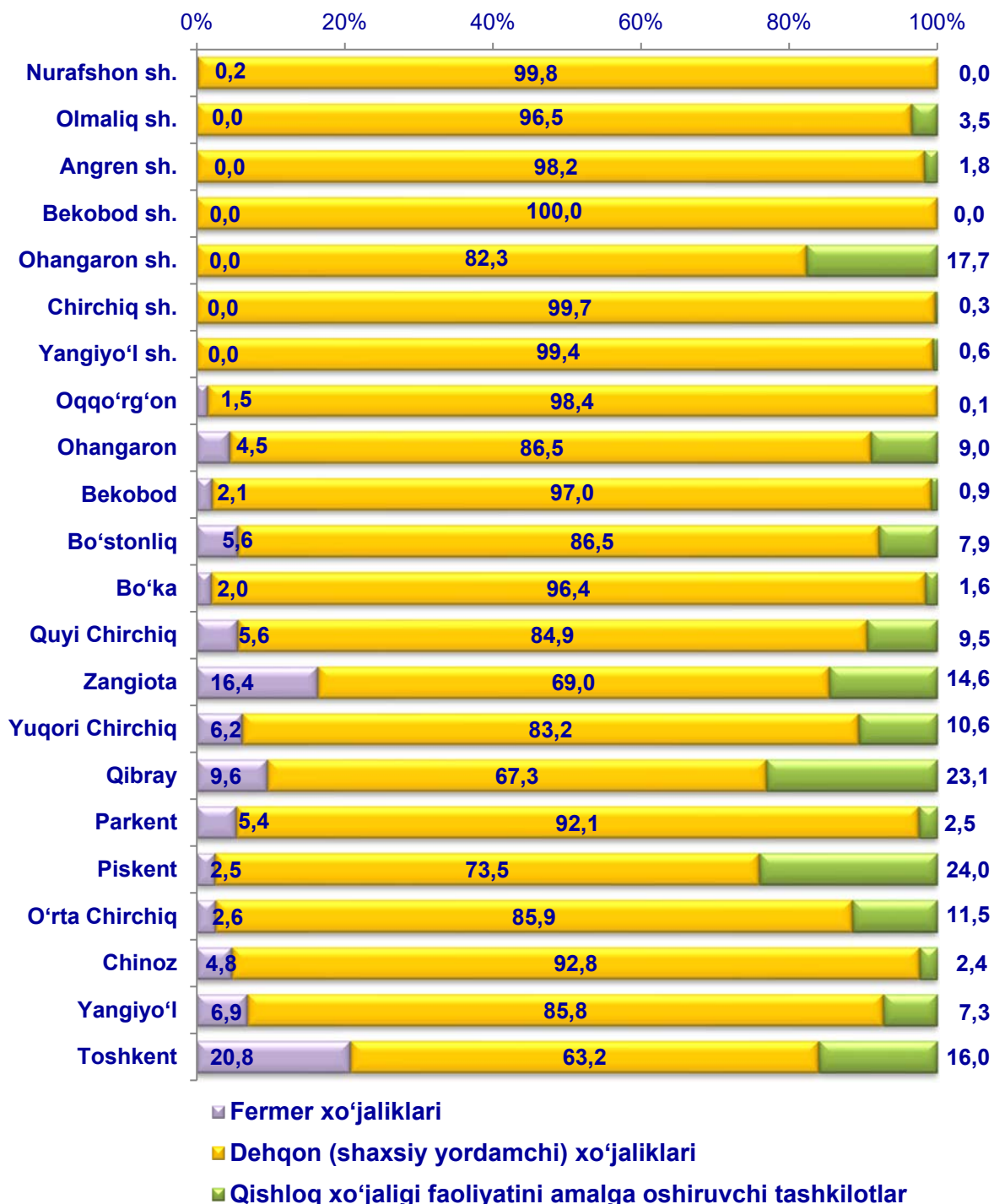
■ Dehqonchilik mahsulotlari ■ Chorvachilik mahsulotlari

Qishloq xo'jaligi mahsulotlari yetishtirish hajmida dehqonchilik va chorvachilik mahsulotlarining ulushi



Xo'jalik toifalari bo'yicha tahlillar, qishloq xo'jaligi mahsulotlari umumiy hajmining 84,0 % – dehqon (shaxsiy yordamchi) xo'jaliklariga, 6,7 % – fermer xo'jaliklariga, 9,3 % – qishloq xo'jaligi faoliyatini amalga oshiruvchi tashkilotlarga to'g'ri kelishini ko'rsatmoqda.

Yetishtirilgan qishloq xo'jaligi mahsulotlarining hududlar bo'yicha xo'jalik toifalari kesimida taqsimlanishi (%)



2022-yilning yanvar-mart oylari yakuniga ko'ra yetishtirilgan qishloq xo'jaligi mahsulotlari tarkibidagi fermer xo'jaliklarining ulushi bo'yicha eng yuqori ko'rsatkich Toshkent tumanida (20,8 %), dehqon (shaxsiy yordamchi) xo'jaliklarining eng yuqori ulushi Bekobod shahrida (100 %), qishloq xo'jaligi faoliyatini amalga oshiruvchi tashkilotlarning eng yuqori ulushi Piskent tumanida (24,0 %) qayd etildi.

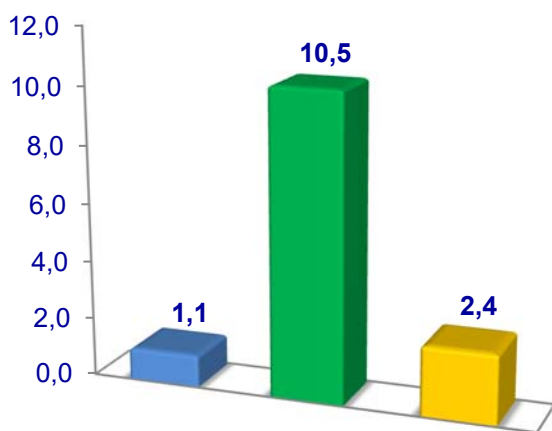


Dehqonchilik mahsulotlari

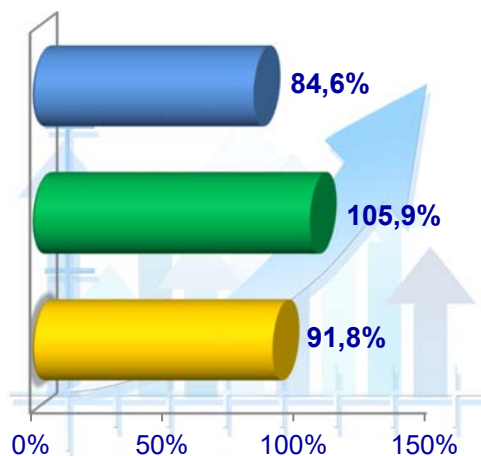
2022- yilning yanvar-mart oylarida yetishtirilgan dehqonchilik mahsulotlarining hajmi 372,0 mlrd. soʻmni yoki 2021- yilning mos davriga nisbatan 109,4 %ni tashkil etdi. Yetishtirilgan qishloq xoʻjaligi mahsulotlarining umumiy hajmida dehqonchilik mahsulotlarining ulushi 9,5 %ni tashkil qildi.

Sabzavotlar

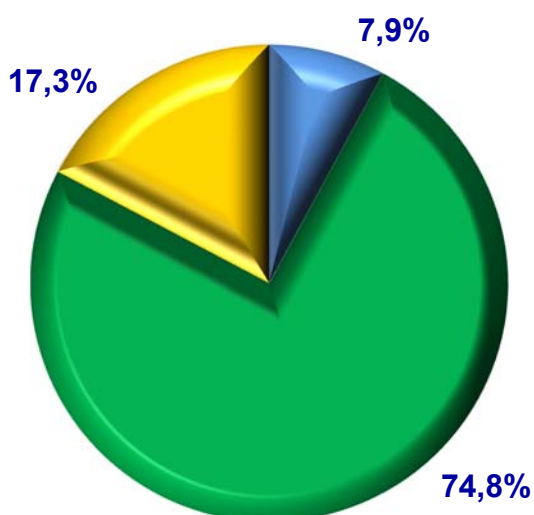
Hajmi, ming t.



O'sish sur'ati



Yetishtirilgan mahsulotning
xo'jalik toifalaribo'yicha taqsimlanishi



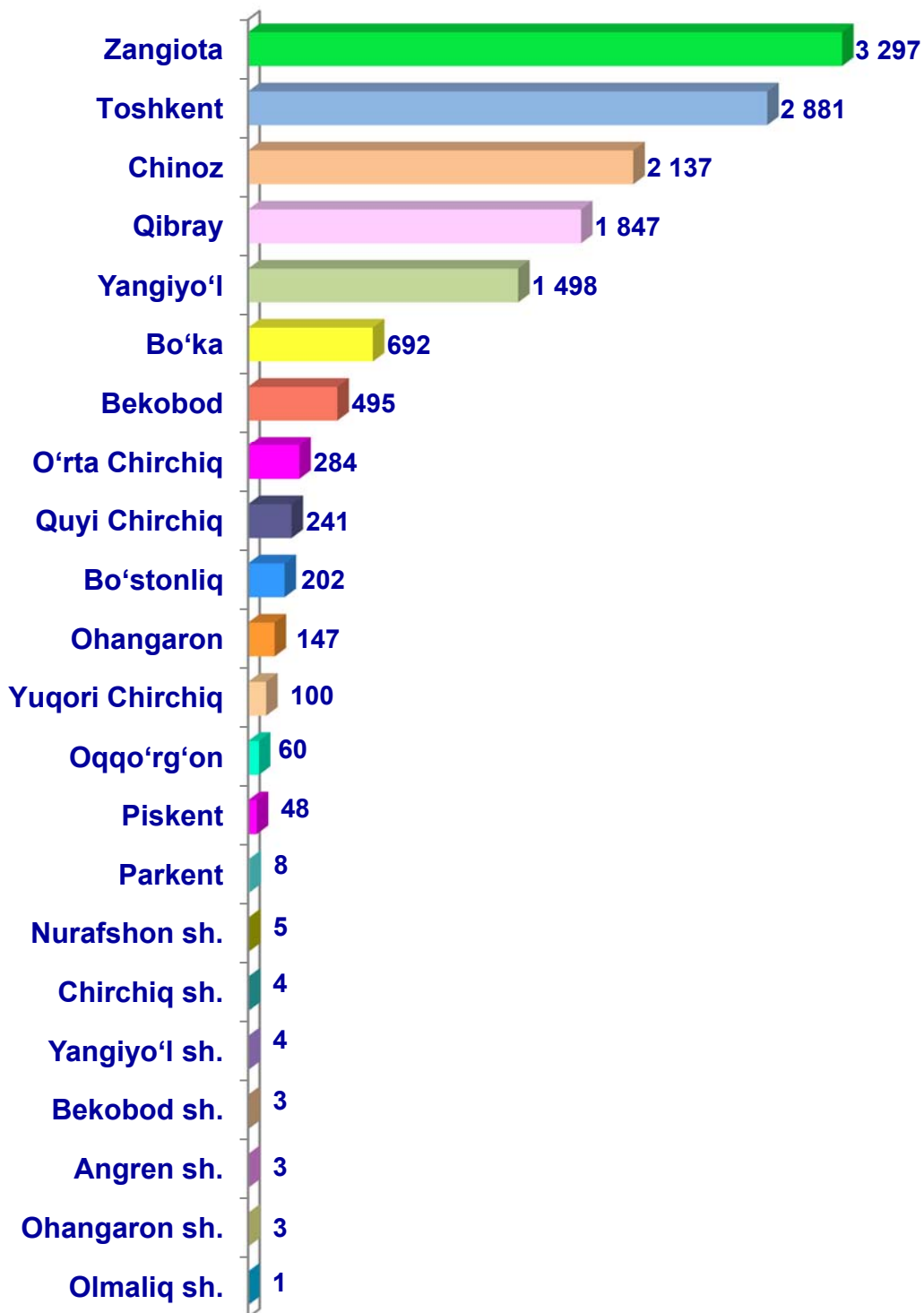
- Fermer xo'jaliklari
- Dehqon (shaxsiy yordamchi) xo'jaliklari
- Qishloq xo'jaligi faoliyatini amalga oshiruvchi tashkilotlar



2022- yilning yanvar-mart oylarida barcha toifadagi xo'jaliklar tomonidan 14,0 ming t. sabzavotlar (2021- yilning yanvar-martiga nisbatan 1,1 %ga ko'p) yetishtirildi. Sabzavot yetishtirildi ko'rsatkichlarini xo'jaliklar toifalari bo'yicha tahlil qilinganda, sabzavot yetishtirildi umumiy hajmidan 74,8 % dehqon (shaxsiy yordamchi) xo'jaliklari hissasiga to'g'ri kelishini ko'rsatmoqda.



**Toshkent viloyati bo'yicha
sabzavotlar yetishtirish,
tonna**

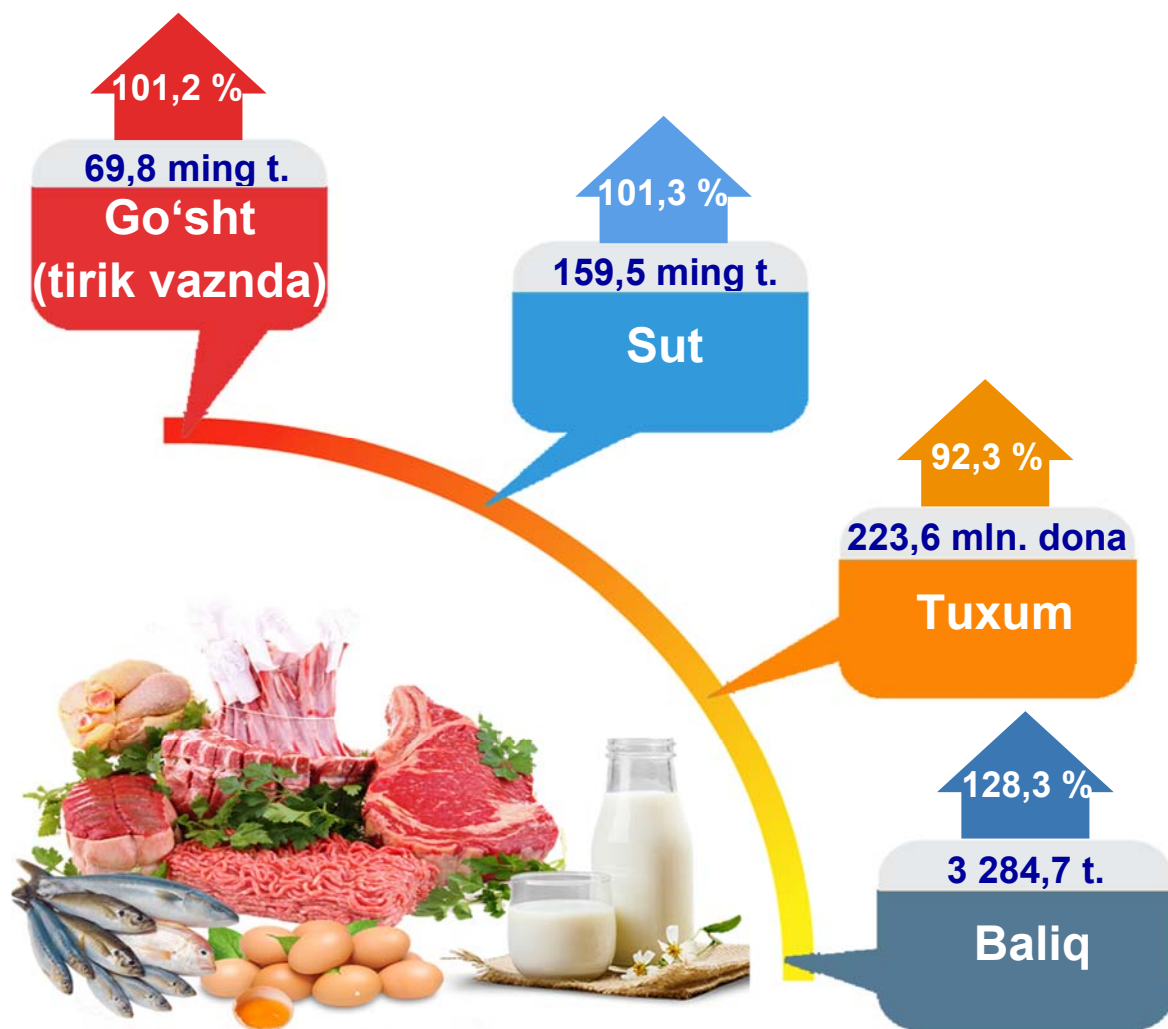




Chorvachilik mahsulotlari

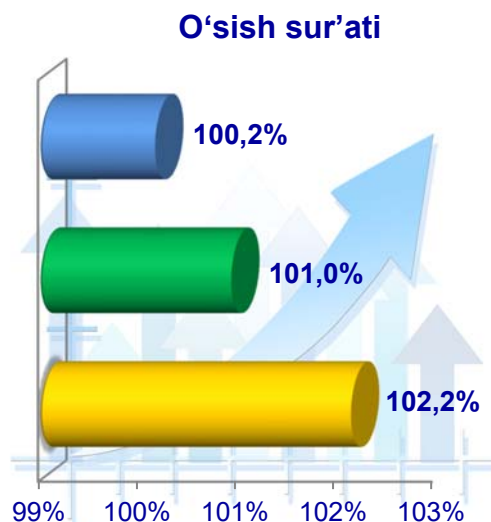
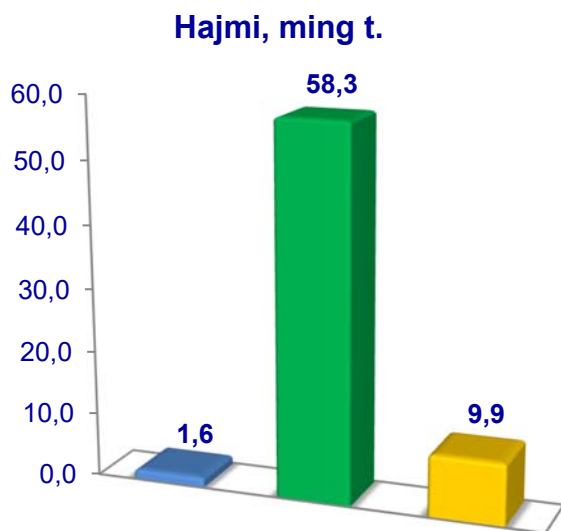
2022- yilning yanvar-mart oylarida chorvachilik mahsulotlarini yetishtirish hajmi 3 545,0 mlrd. soʻmni yoki 2021- yilning mos davriga nisbatan 102,3 %ni tashkil qildi. Yetishtirilgan qishloq xoʻjaligi mahsulotlarining umumiy hajmida chorvachilik mahsulotlarining ulushi 94,4 %ni tashkil etdi.

Chorvachilik sohasining ichki imkoniyatlarini oshirish boʻyicha chora-tadbirlarning izchil amalga oshirilib borilayotganligi, shuningdek, ularga davlat tomonidan tizimli yordam koʻrsatilib kelinayotganligi chorva mollari bosh sonining koʻpayishiga, ichki isteʼmol bozorlarini chorvachilik mahsulotlari bilan toʻldirishga imkon yaratdi.

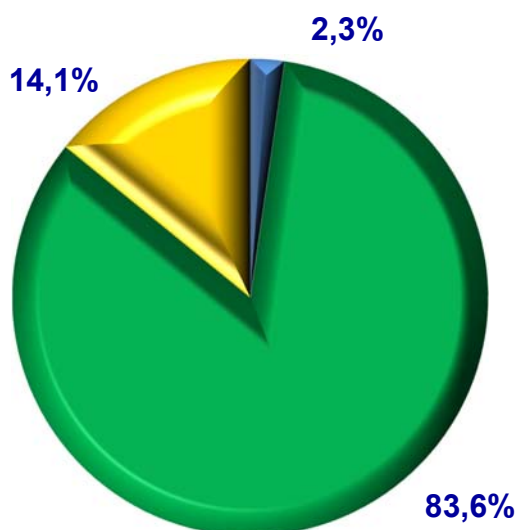


2022- yilning yanvar-mart oylarida barcha toifadagi xoʻjaliklar tomonidan tirik vaznda 69,8 ming t. goʻsht (2021- yilning yanvar-martiga nisbatan 1,2 %ga koʻp), 159,5 ming t. sut (1,3 %ga koʻp), 223,6 mln. dona tuxum (7,7 %ga kam) yetishtirildi va 3 284,7 t. baliq (28,3 %ga koʻp) ovlandi.

Go'sht (tirik vaznda)



**Yetishtirilgan mahsulotning
xo'jalik toifalaribo'yicha
taqsimlanishi**



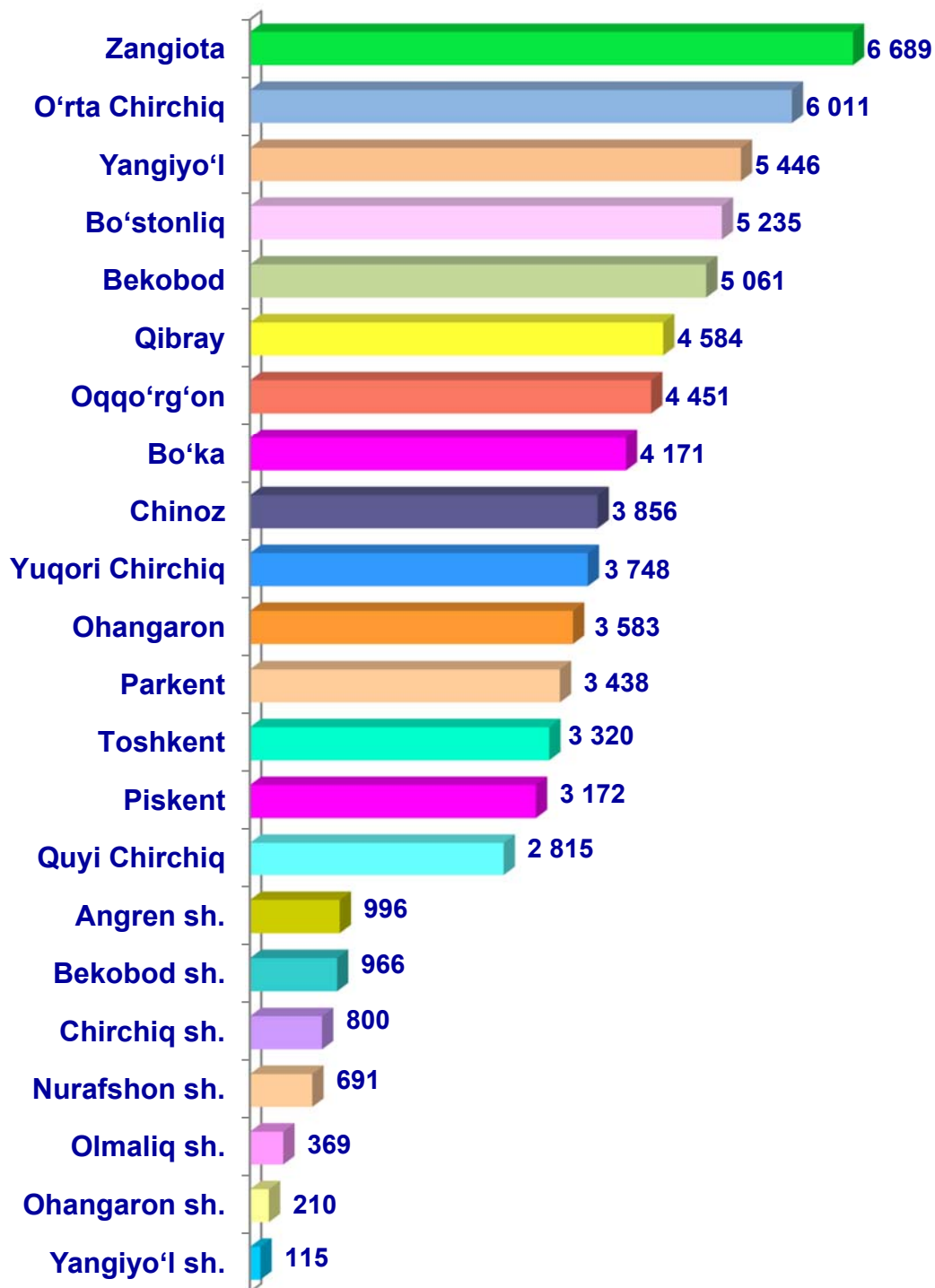
- **Fermer xo'jaliklari**
- **Dehqon (shaxsiy yordamchi) xo'jaliklari**
- **Qishloq xo'jaligi faoliyatini amalga oshiruvchi tashkilotlar**



2022-yilning yanvar-mart oylarida barcha toifadagi xo'jaliklar tomonidan tirik vaznda 69,7 ming t. go'sht (2021-yilning yanvar-martiga nisbatan 1,1 %ga ko'p) yetishtirildi. Go'sht yetishtirish ko'rsatkichlari xo'jaliklar toifalari bo'yicha tahlil etilganda, go'sht yetishtirish umumiy hajmidan 83,6 %i dehqon (shaxsiy yordamchi) xo'jaliklari hissasiga to'g'ri kelganini qayd etish zarur.

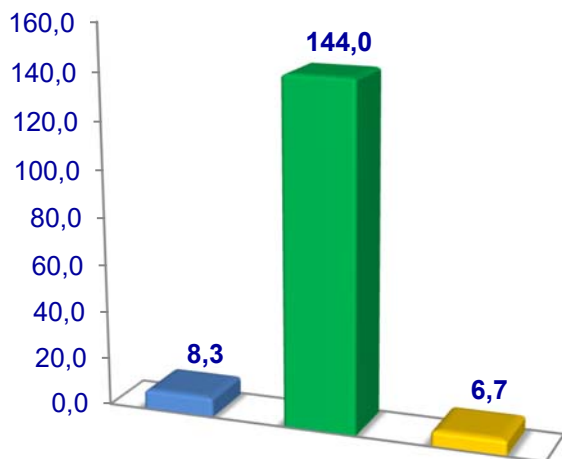


Toshkent viloyati bo'yicha
go'sht (tirik vaznda)
yetishtirish, tonna

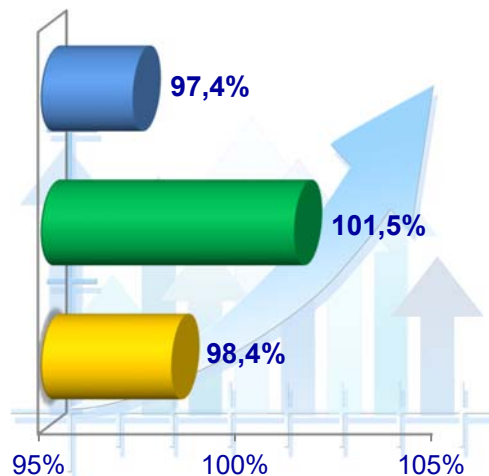


Sut

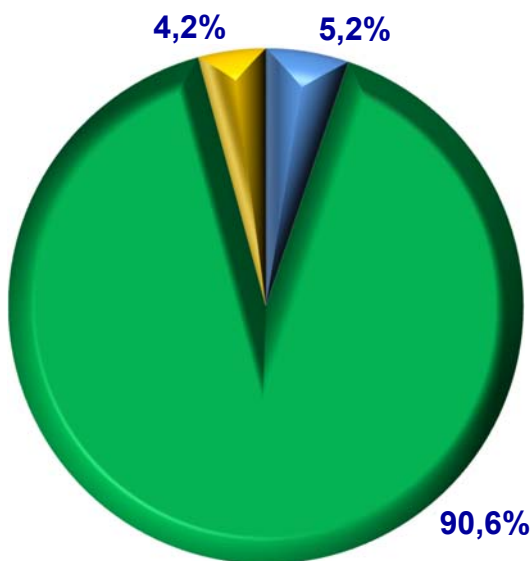
Hajmi, ming t.



O'sish sur'ati



Yetishtirilgan mahsulotning
xo'jalik toifalaribo'yicha
taqsimlanishi



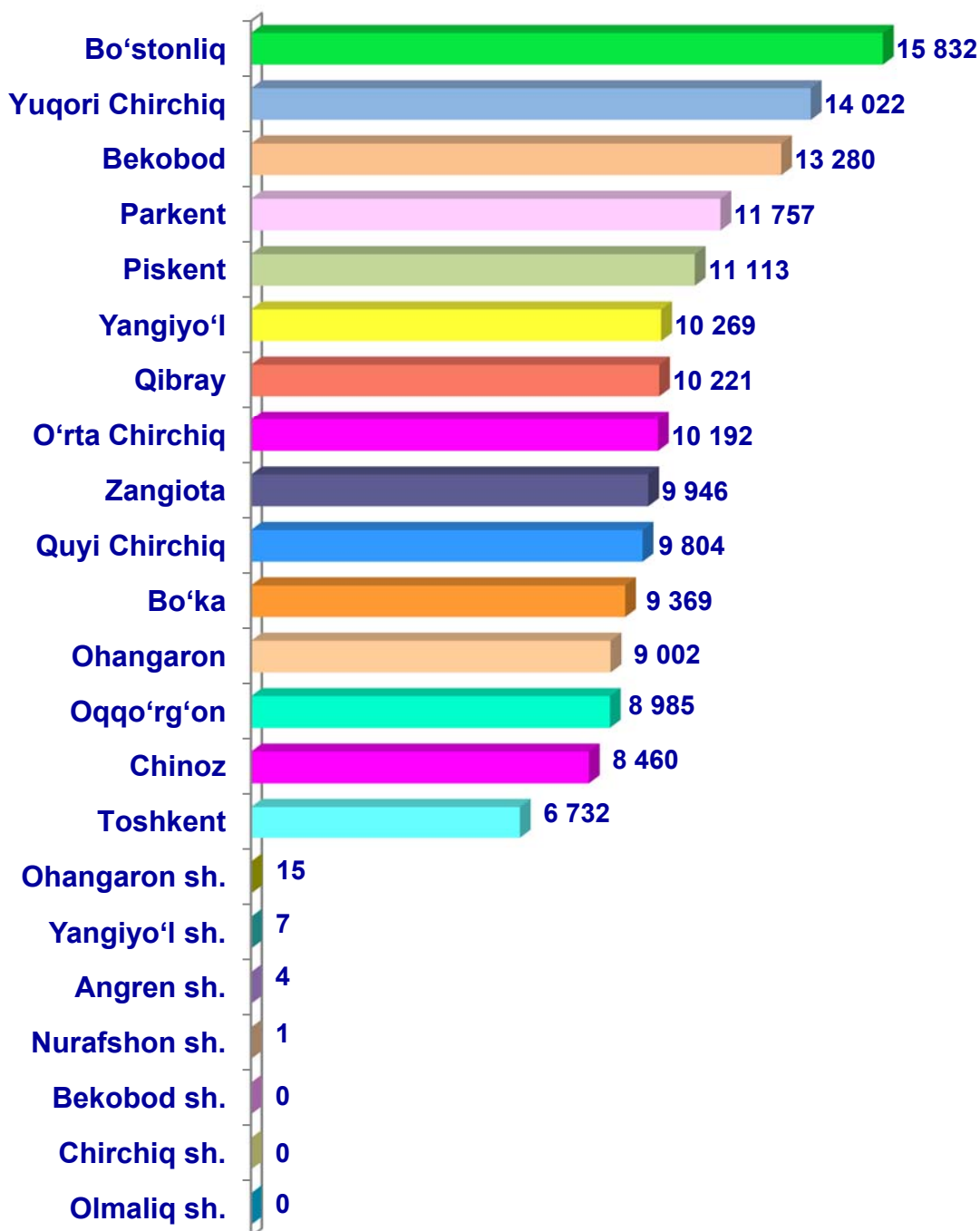
- Fermer xo'jaliklari
- Dehqon (shaxsiy yordamchi) xo'jaliklari
- Qishloq xo'jaligi faoliyatini amalga oshiruvchi tashkilotlar



2022- yilning yanvar-mart oylarida barcha toifadagi xo'jaliklar tomonidan 159,0 ming t. sut (2021- yilning yanvar-martiga nisbatan 1,1 %ga ko'p) yetishtirildi. Sut yetishtirish ko'rsatkichlarini xo'jalik toifalari bo'yicha tahlil qilinganda, sut yetishtirish umumiy hajmidan 90,6 %i dehqon (shaxsiy yordamchi) xo'jaliklari hissasiga to'g'ri kelishini ko'rsatmoqda.

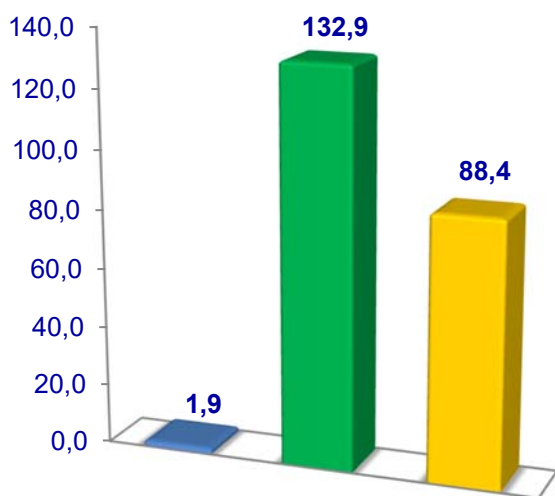


Toshkent viloyati bo'yicha sut yetishtirish, tonna

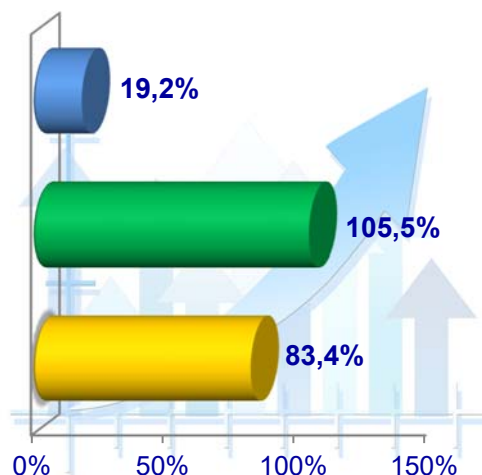


Tuxum

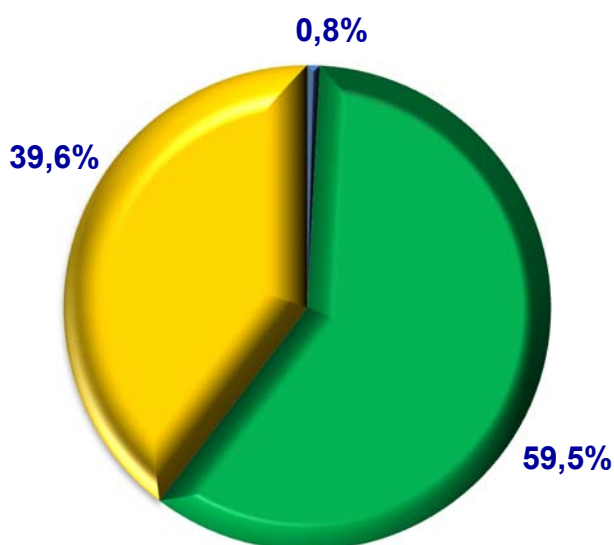
Hajmi, mln. dona



O'sish sur'ati



Yetishtirilgan mahsulotning
xo'jalik toifalaribo'yicha
taqsimlanishi



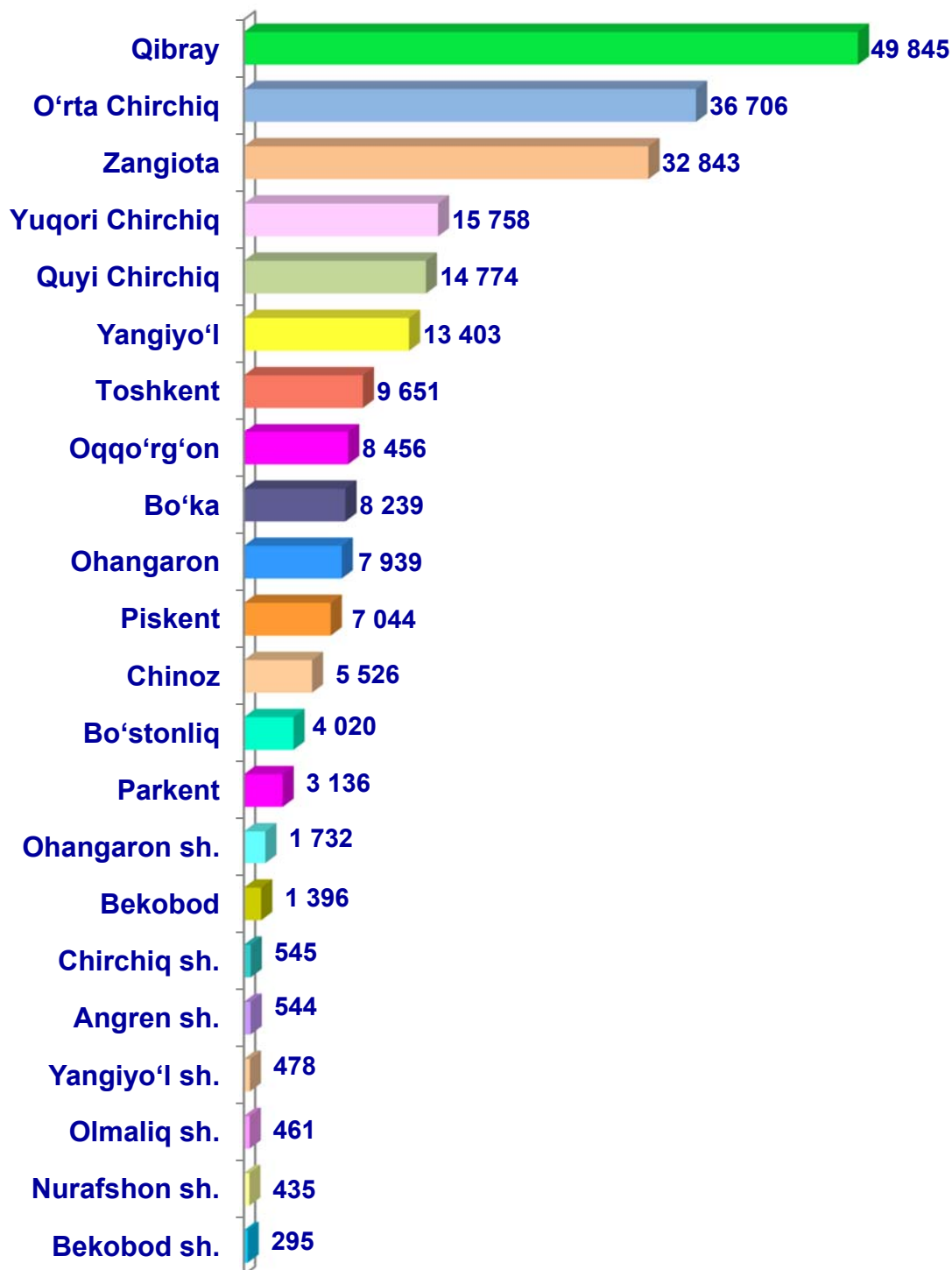
- Fermer xo'jaliklari
- Dehqon (shaxsiy yordamchi) xo'jaliklari
- Qishloq xo'jaligi faoliyatini amalga oshiruvchi tashkilotlar



2022- yilning yanvar-mart oylarida barcha toifadagi xo'jaliklar tomonidan 223,2 mln. dona tuxum (2021- yilning yanvar - martiga nisbatan – 7,7 %ga kam) yetishtirildi. Tuxum yetishtirish ko'rsatkichlari xo'jalik toifalari bo'yicha tahlil etilganda, tuxum yetishtirish umumiy hajmidan 59,5 %i dehqon (shaxsiy yordamchi) xo'jaliklari hissasiga to'g'ri keldi.

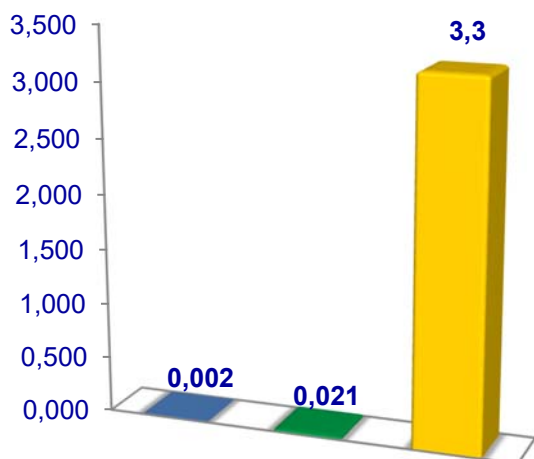


**Toshkent viloyati bo'yicha
tuxum yetishtirish,
ming dona**

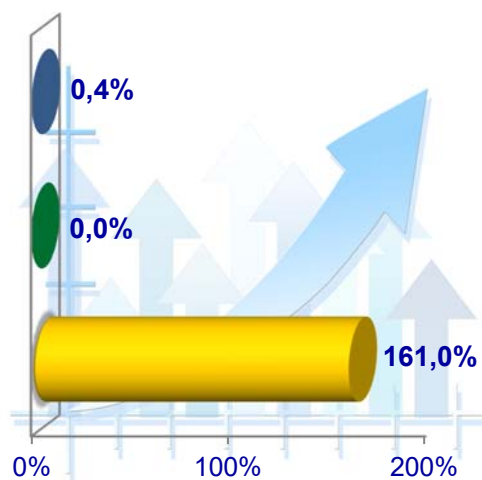


Baliq

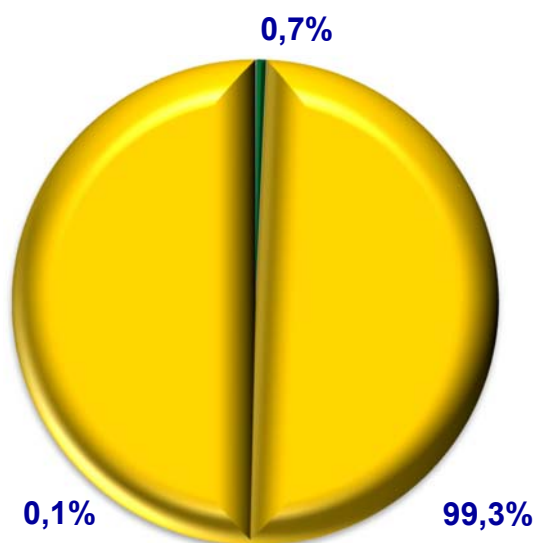
Hajmi, t.



O'sish sur'ati



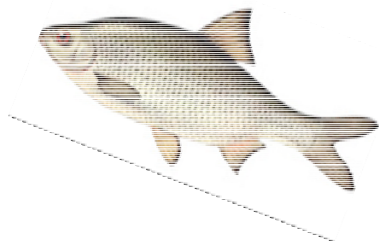
Yetishtirilgan mahsulotning
xo'jalik toifalaribo'yicha
taqsimlanishi



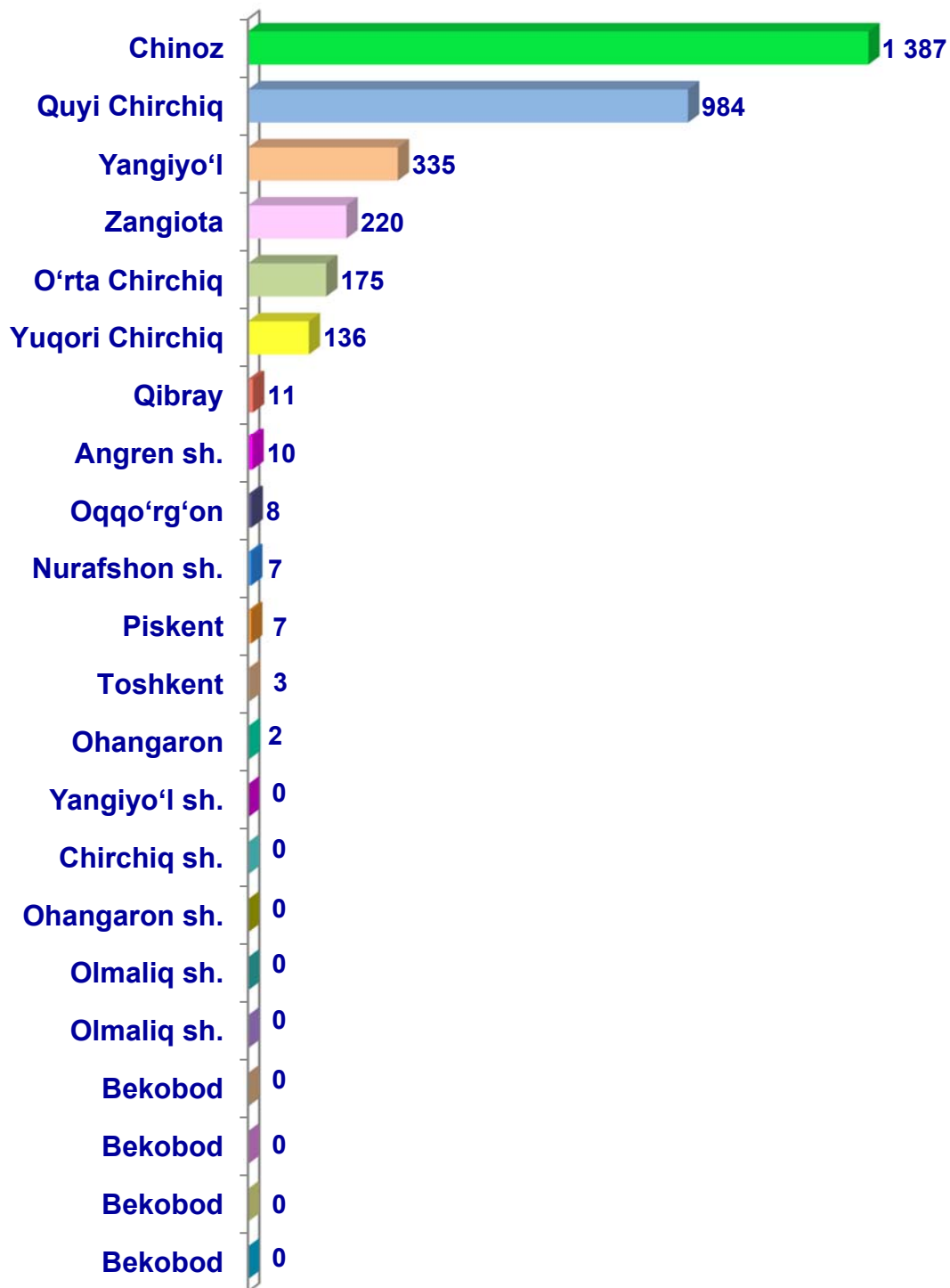
- Fermer xo'jaliklari
- Dehqon (shaxsiy yordamchi) xo'jaliklari
- Qishloq xo'jaligi faoliyatini amalga oshiruvchi tashkilotlar



2022- yilning yanvar-mart oylarida barcha toifadagi xo'jaliklar tomonidan 3 285,0 t. (2021- yilning yanvar-martiga nisbatan 28,3 %ga ko'p) baliq ovlandi. Ovlangan, baliqchiliklar xo'jalik toifalari bo'yicha tahlil qilinganda, ovlangan baliq umumiy hajmidan 99,3 %i qishloq xo'jaligi faoliyatini amalga oshiruvchi tashkilotlar hissasiga to'g'ri kelganini ta'kidlash lozim.



Toshkent viloyati bo'yicha
ovlangan **baliqlar**,
tonna





Chorva mollari va parrandalar bosh soni, ming bosh

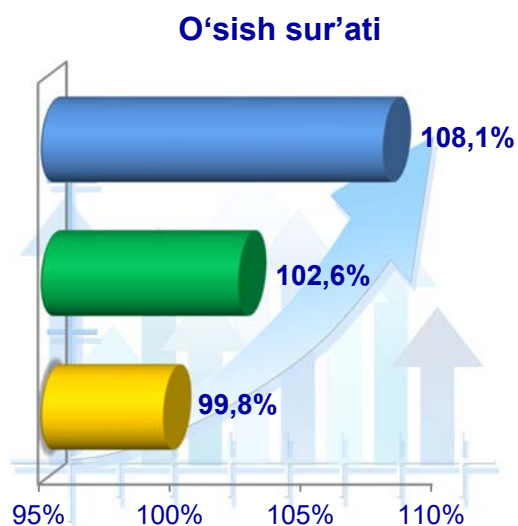
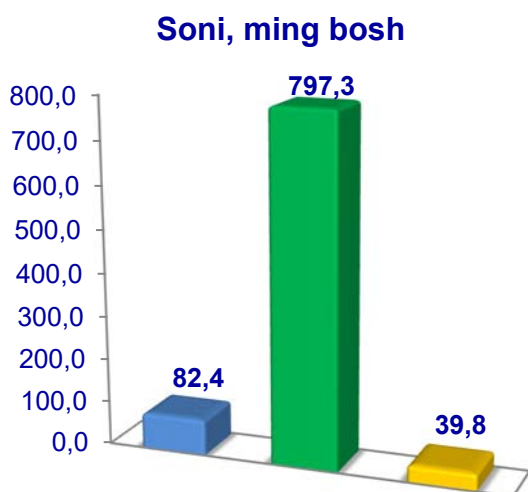


2022- yilning 1- aprel holatiga ko'ra, yirik shoxli qoramollar bosh soni to'g'risidagi ma'lumotlarni xo'jalik toifalari bo'yicha tahlil qilar ekanmiz, yirik shoxli qoramollarning 9,0 %i fermer xo'jaliklari hissasiga, 86,7 %i dehqon (shaxsiy yordamchi) xo'jaliklariga, 4,3 %i qishloq xo'jaligi faoliyatini amalga oshiruvchi tashkilotlarga to'g'ri kelishini qayd etib o'tish lozim, shunga mos ravishda qo'y va echkilarning umumiy sonidan 31,4 %i fermer xo'jaliklariga, 64,5 %i dehqon (shaxsiy yordamchi) xo'jaliklariga, 4,1 %i qishloq xo'jaligi faoliyatini amalga oshiruvchi tashkilotlarga to'g'ri keladi, shunga mos ravishda otlarning umumiy sonidan 17,9 %i fermer xo'jaliklariga, 77,9 %i dehqon (shaxsiy yordamchi) xo'jaliklariga, 4,2 %i qishloq xo'jaligi faoliyatini amalga oshiruvchi tashkilotlarga to'g'ri keladi, shuningdek, parrandalar umumiy sonidan 2,4 %i fermer xo'jaliklariga, 59,6 %i dehqon (shaxsiy yordamchi) xo'jaliklariga, 38,0 %i qishloq xo'jaligi faoliyatini amalga oshiruvchi tashkilotlarga to'g'ri keladi.

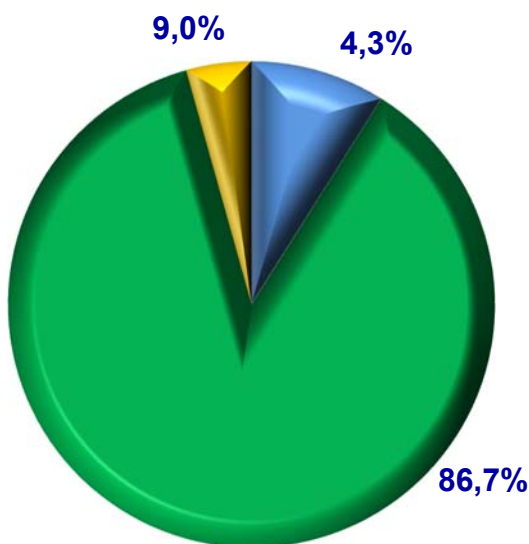
2022- yilning 1- aprel holatiga ko'ra, yirik shoxli qoramollarning umumiy bosh soni 919,5 mingtaga yetdi.

2021- yilning mos davri bilan solishtirilganda, barcha toifadagi xo'jaliklarda yirik shoxli qoramollar bosh soni – 26,0 mingtaga (3,0 %) ko'paydi.

Yirik shoxli qoramollar



**Bosh sonining
xo'jalik toifalari
bo'yicha taqsimlanishi**



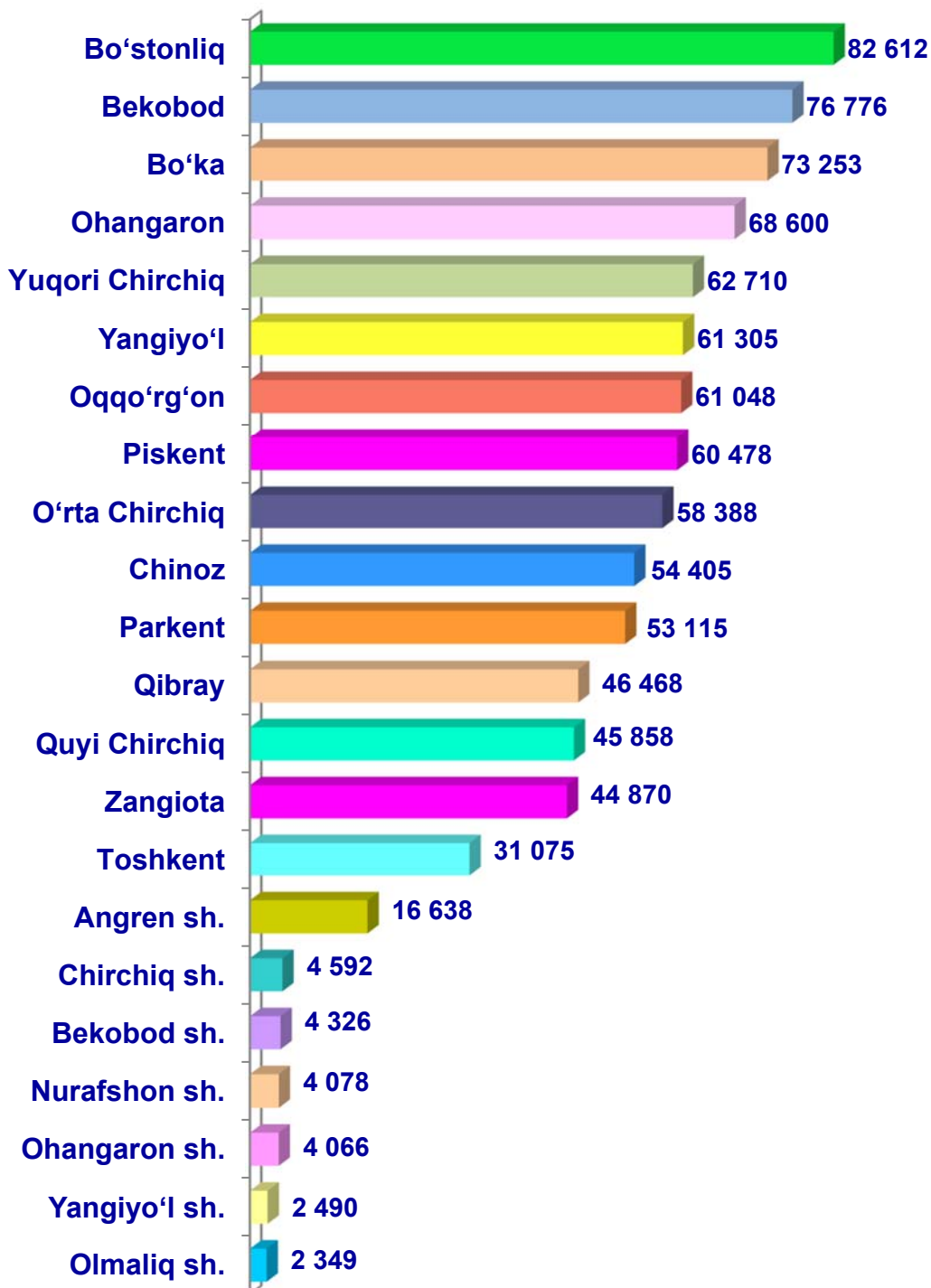
- **Fermer xo'jaliklari**
- **Dehqon (shaxsiy yordamchi) xo'jaliklari**
- **Qishloq xo'jaligi faoliyatini amalga oshiruvchi tashkilotlar**



2022- yilning 1- aprel holatiga ko'ra, yirik shoxli qoramollar bosh soni to'g'risidagi ma'lumotlar xo'jalik toifalari bo'yicha tahlil etilganda, jami yirik shoxli qoramollarning 86,7 %i dehqon (shaxsiy yordamchi) xo'jaliklariga to'g'ri kelishi kuzatildi.



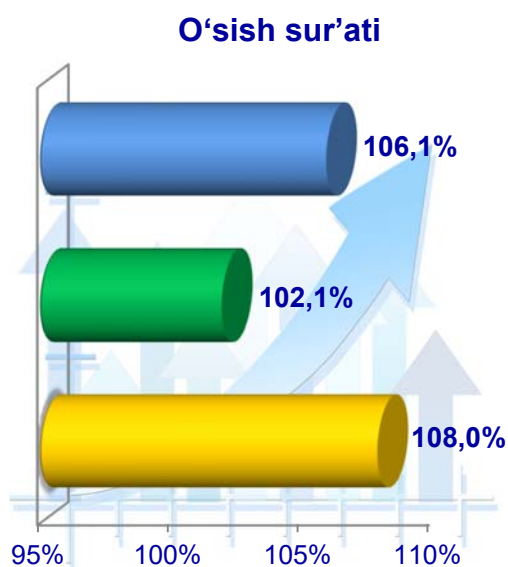
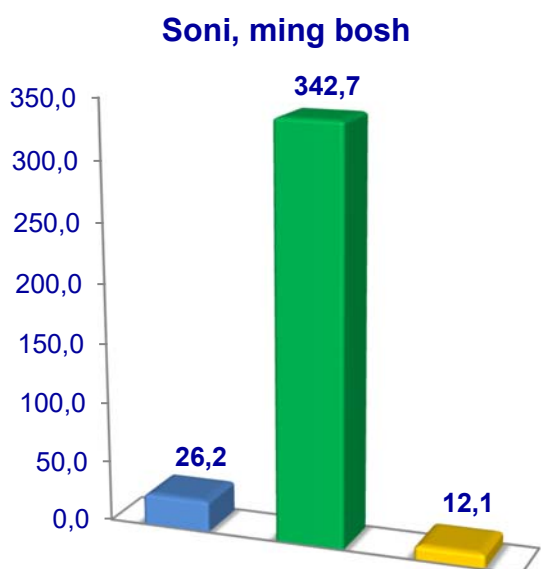
**Toshkent viloyati
bo'yicha yirik shoxli
qoramollarning umumiy
bosh soni, ming bosh**



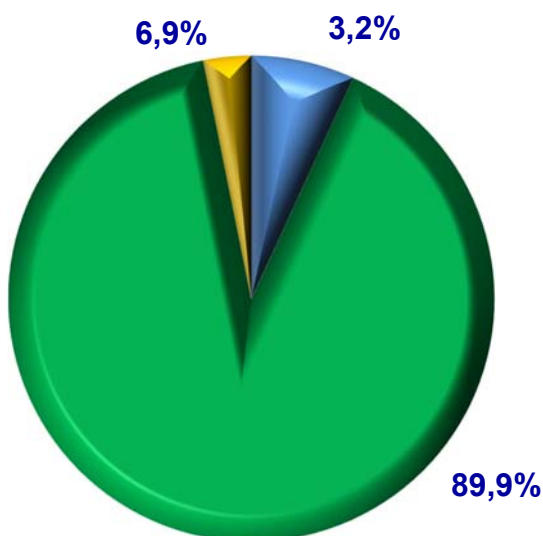
2022- yilning 1- aprel holatiga ko'ra, sigirlarning umumiy bosh soni 381,0 ming taga yetdi.

2021- yilning mos davri bilan solishtirilganda, barcha toifadagi xo'jaliklarda sigirlar bosh soni – 9,3 mingtaga (2,5 %) ko'paydi.

Sigirlar



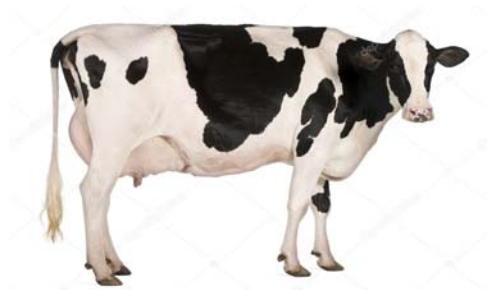
**Bosh sonining
xo'jalik toifalari
bo'yicha taqsimlanishi**



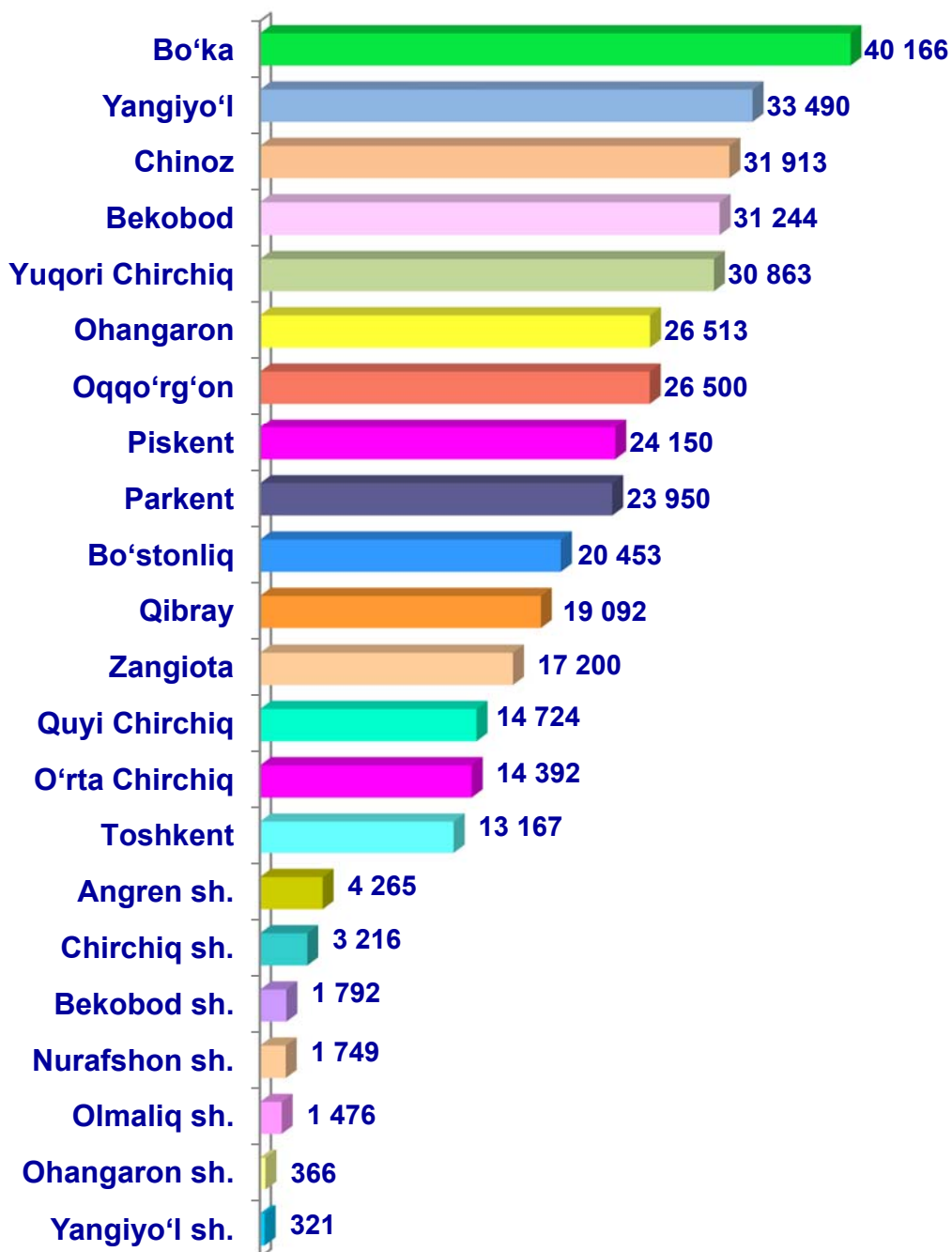
- Fermer xo'jaliklari
- Dehqon (shaxsiy yordamchi) xo'jaliklari
- Qishloq xo'jaligi faoliyatini amalga oshiruvchi tashkilotlar



2022- yilning 1- aprel holatiga ko'ra, sigirlar bosh soni to'g'risidagi ma'lumotlar xo'jalik toifalari bo'yicha tahlil etilganda, jami sigirlarning 89,9 %i dehqon (shaxsiy yordamchi) xo'jaliklariga to'g'ri kelishi kuzatildi.



**Toshkent viloyati
bo'yicha sigirlarning
umumiy bosh soni,
ming bosh**



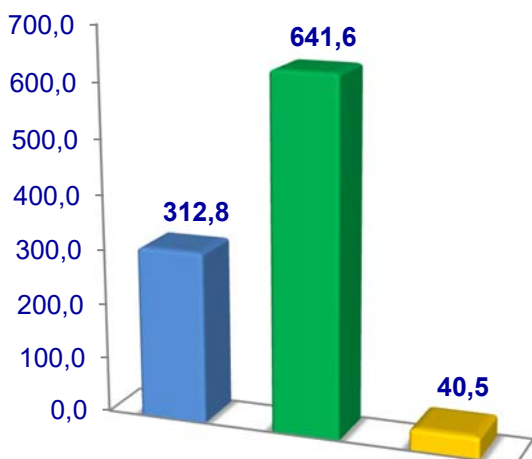
2022- yilning 1- aprel holatiga ko'ra, qo'y va echkilarning umumiy bosh soni 995 mingtaga yetdi.

2021- yilning mos davri bilan solishtirilganda, barcha toifadagi xo'jaliklarda qo'y va echkilar bosh soni – 38,0 mingtaga (4,0 %) ko'paydi.

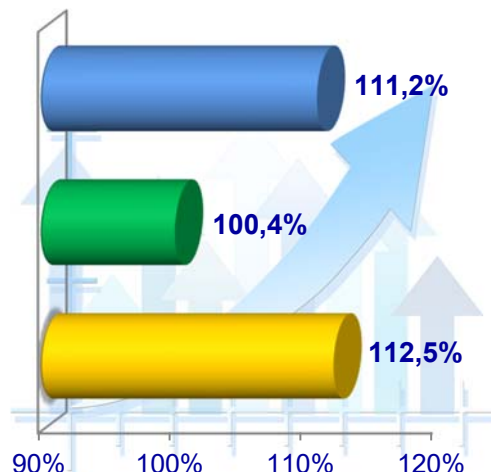
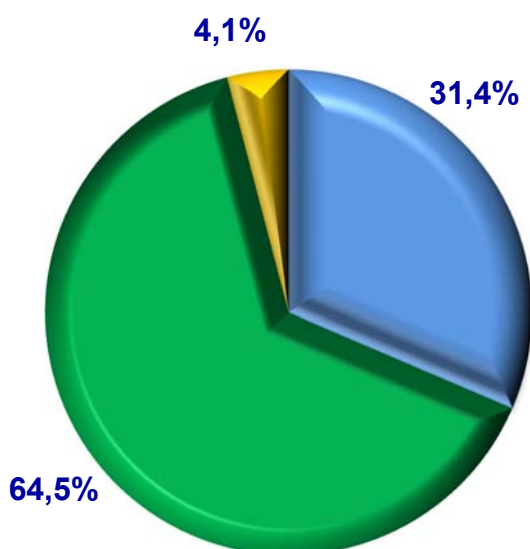
Qo'y va echkilar

Soni, ming bosh

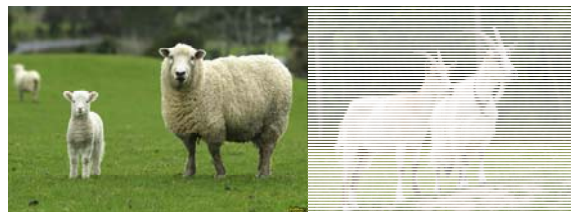
O'sish sur'ati



**Bosh sonining
xo'jalik toifalari
bo'yicha taqsimlanishi**



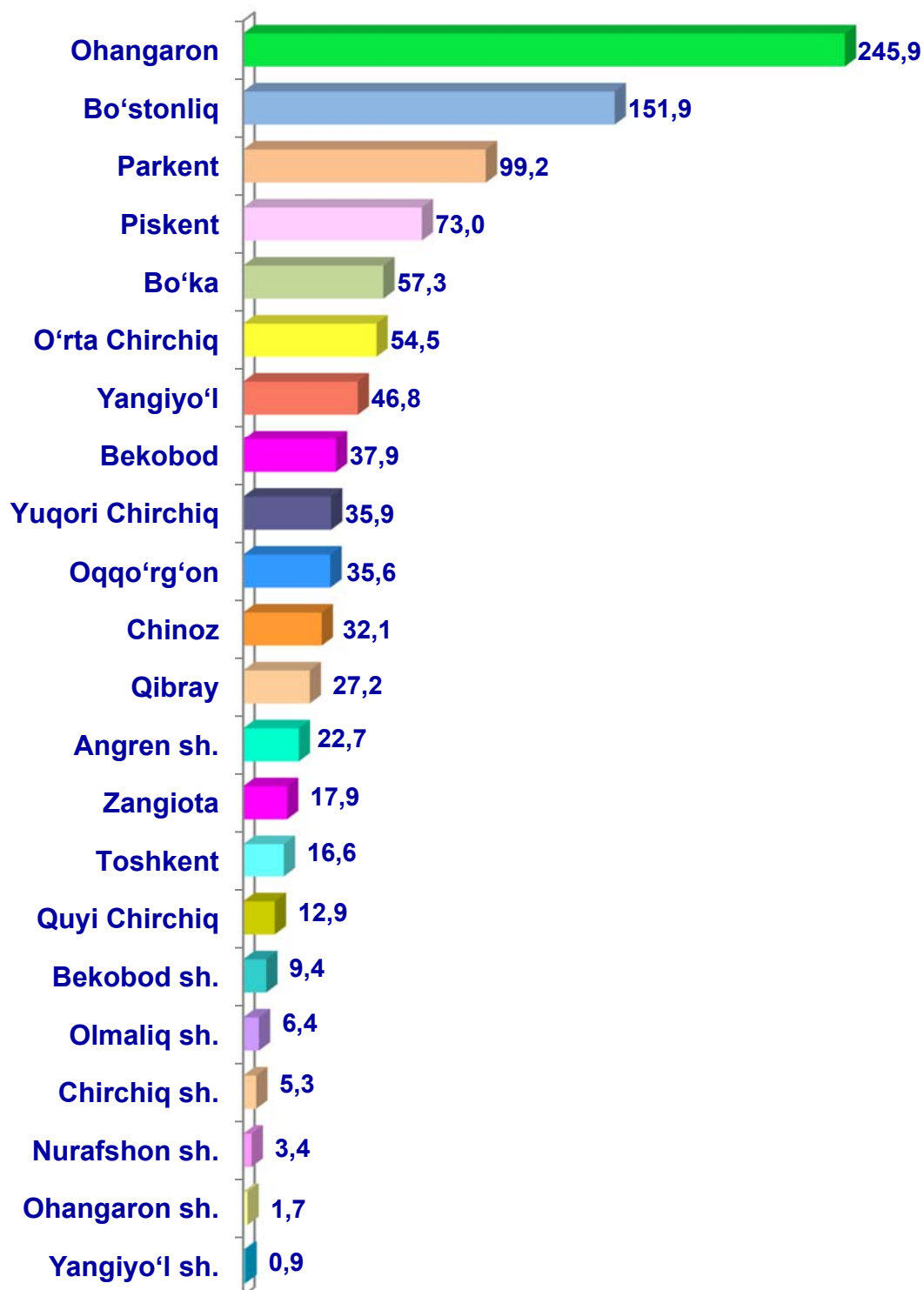
- **Fermer xo'jaliklari**
- **Dehqon (shaxsiy yordamchi) xo'jaliklari**
- **Qishloq xo'jaligi faoliyatini amalga oshiruvchi tashkilotlar**



2022- yilning 1- aprel holatiga ko'ra, qo'y va echkilar bosh soni to'g'risidagi ma'lumotlar xo'jalik toifalari bo'yicha tahlil etilganda, jami qo'y va echkilarning 64,5 %i dehqon (shaxsiy yordamchi) xo'jaliklariga to'g'ri kelishi kuzatildi.



**Toshkent viloyati bo'yicha
qo'y va echkilarning
umumiy bosh soni,
ming bosh**

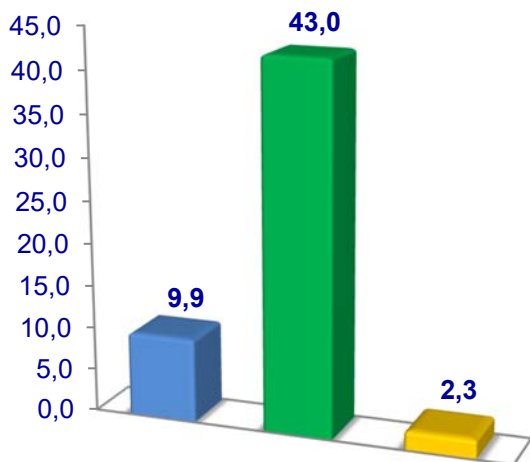


2022- yilning 1- aprel holatiga ko'ra, otlarning umumiy bosh soni 55 122 taga yetdi.

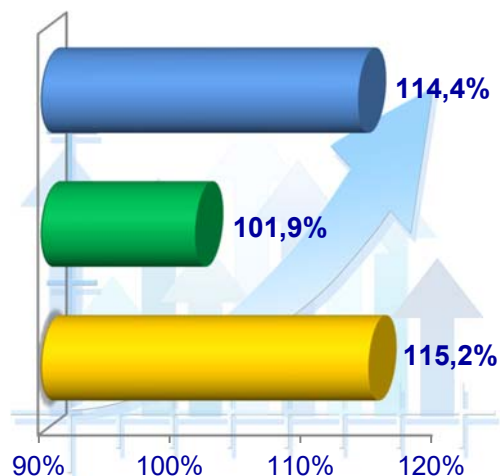
2021- yilning mos davri bilan solishtirilganda, barcha toifadagi xo'jaliklarda otlar bosh soni – 2 362 taga (4,5 %) ko'paydi.

Otlar

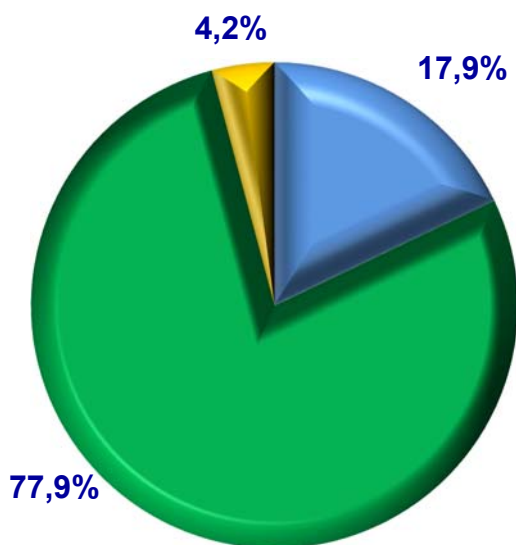
Soni, bosh



O'sish sur'ati



**Bosh sonining
xo'jalik toifalari
bo'yicha taqsimlanishi**



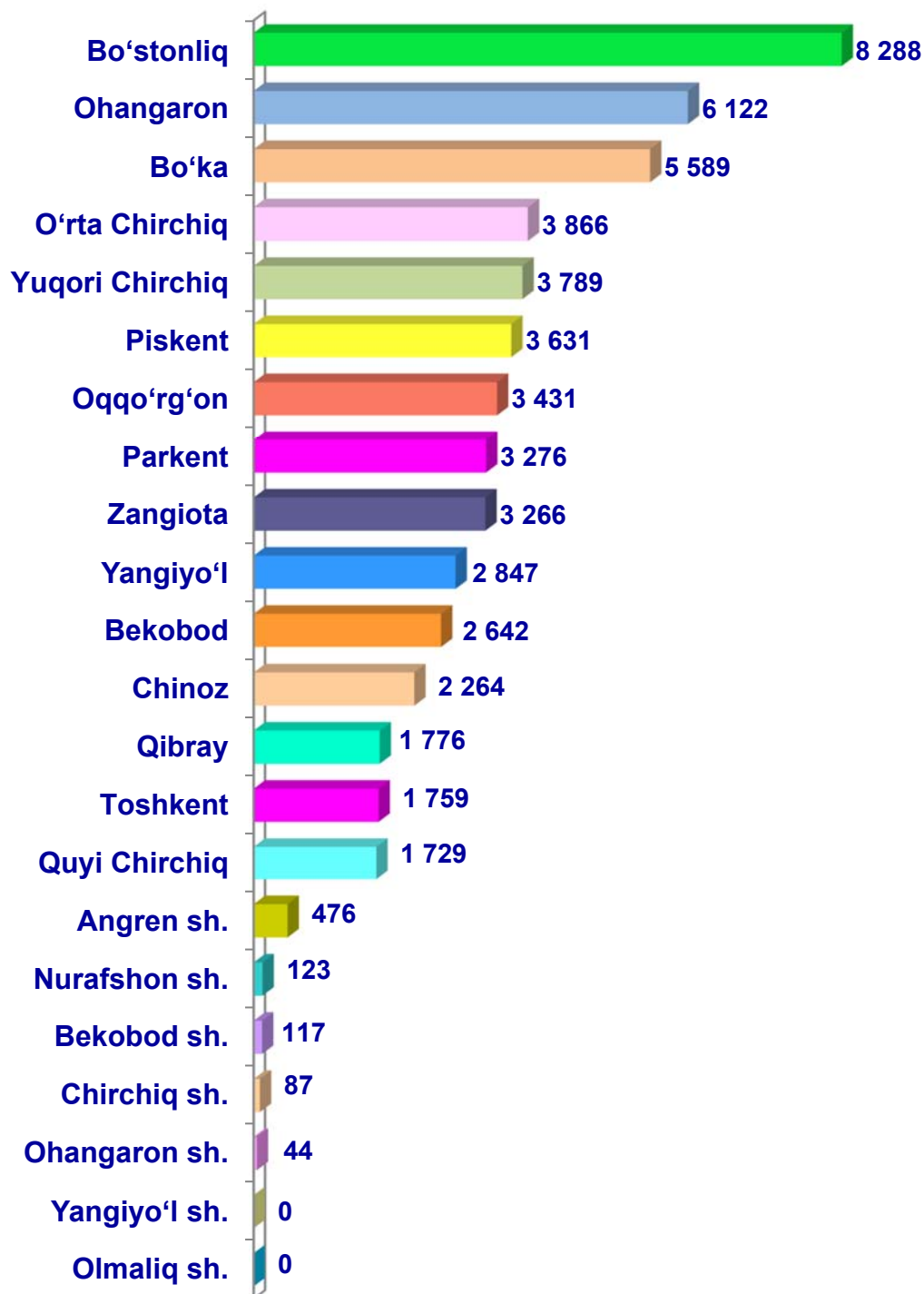
- **Fermer xo'jaliklari**
- **Dehqon (shaxsiy yordamchi) xo'jaliklari**
- **Qishloq xo'jaligi faoliyatini amalga oshiruvchi tashkilotlar**



2022- yilning 1- aprel holatiga ko'ra, otlar bosh soni to'g'risidagi ma'lumotlar xo'jalik toifalari bo'yicha tahlil etilganda, jami otlarning 77,9 %i dehqon (shaxsiy yordamchi) xo'jaliklariga to'g'ri kelishi kuzatildi.



**Toshkent viloyati
bo'yicha otlarning
umumiy bosh soni, bosh**



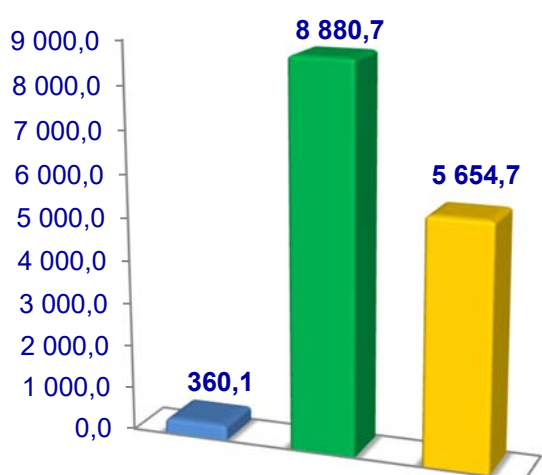
2022- yilning 1- aprel holatiga ko'ra, parrandalarning umumiy bosh soni 14 895 ming taga yetdi.

2021- yilning mos davri bilan solishtirilganda, barcha toifadagi xo'jaliklarda parrandalar bosh soni – 177 mingtaga (1,0 %) ko'paydi.

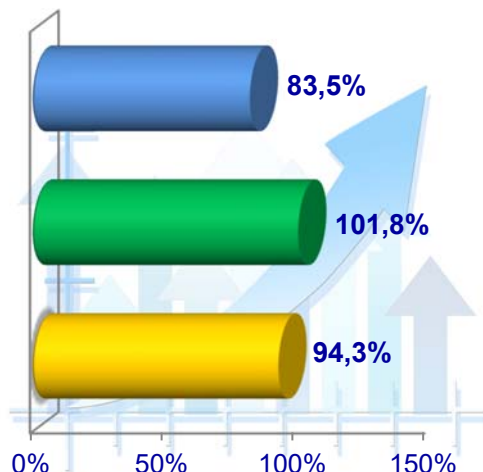
Parrandalar

Soni, ming bosh

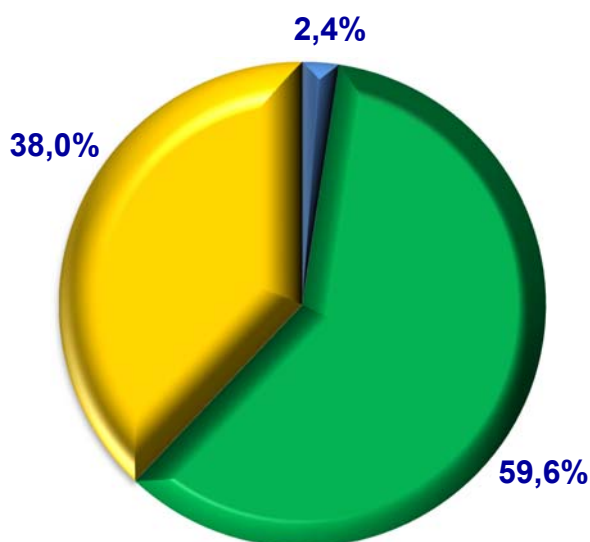
O'sish sur'ati



**Bosh sonining
xo'jalik toifalari
bo'yicha taqsimlanishi**



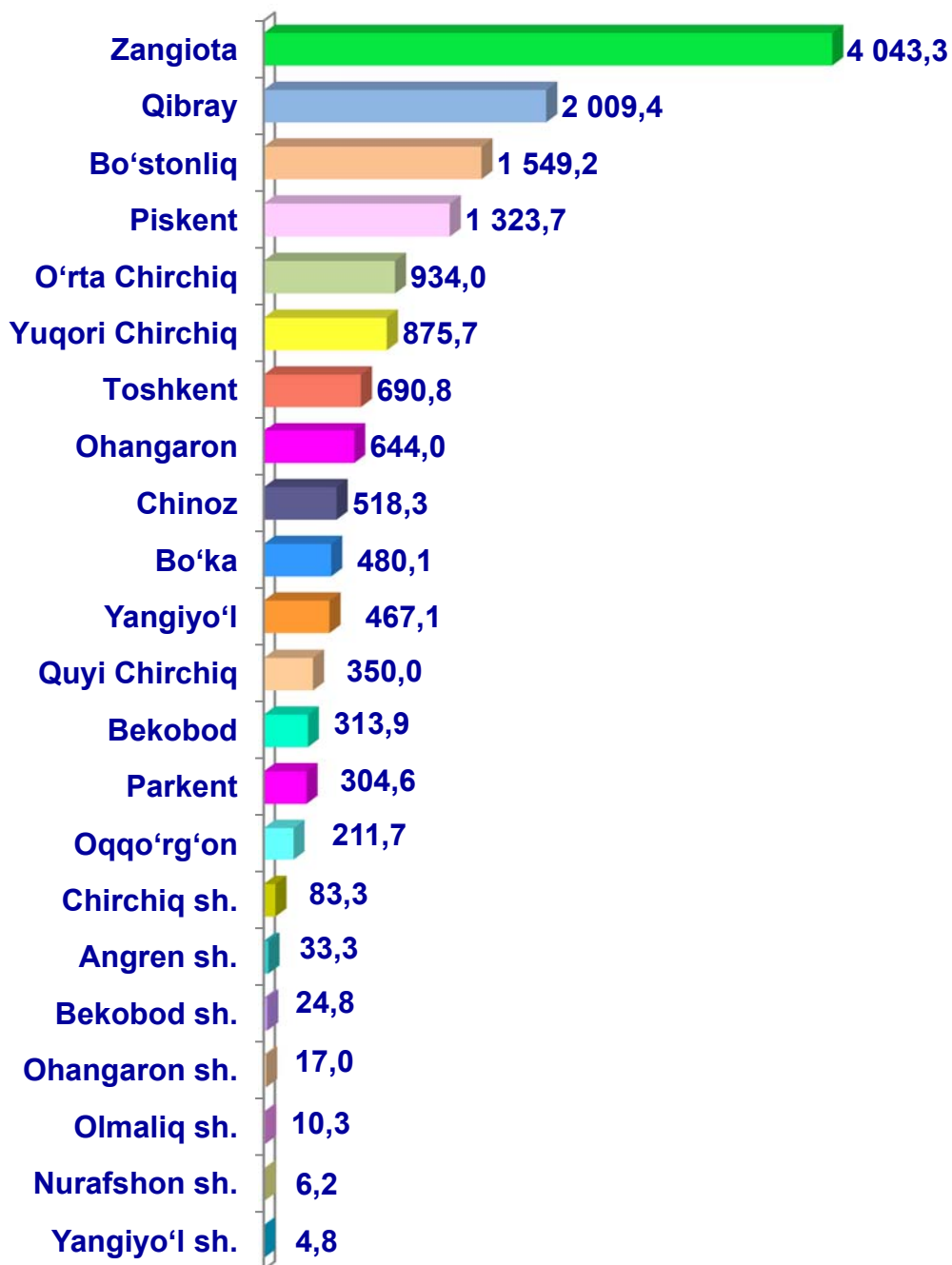
- **Fermer xo'jaliklari**
- **Dehqon (shaxsiy yordamchi) xo'jaliklari**
- **Qishloq xo'jaligi faoliyatini amalga oshiruvchi tashkilotlar**



2022- yilning 1- aprel holatiga ko'ra, parrandalar bosh soni to'g'risidagi ma'lumotlar xo'jalik toifalari bo'yicha tahlil etilganda, jami parrandalarning 59,6 %i dehqon (shaxsiy yordamchi) xo'jaliklariga to'g'ri kelishi kuzatildi.



**Toshkent viloyati bo'yicha
parrandalar ning
umumiy bosh soni,
ming bosh**



Qishloq xo'jaligi va ekologiya
statistikasi bo'limi

• 71-202-86-69
• 99-444-34-06